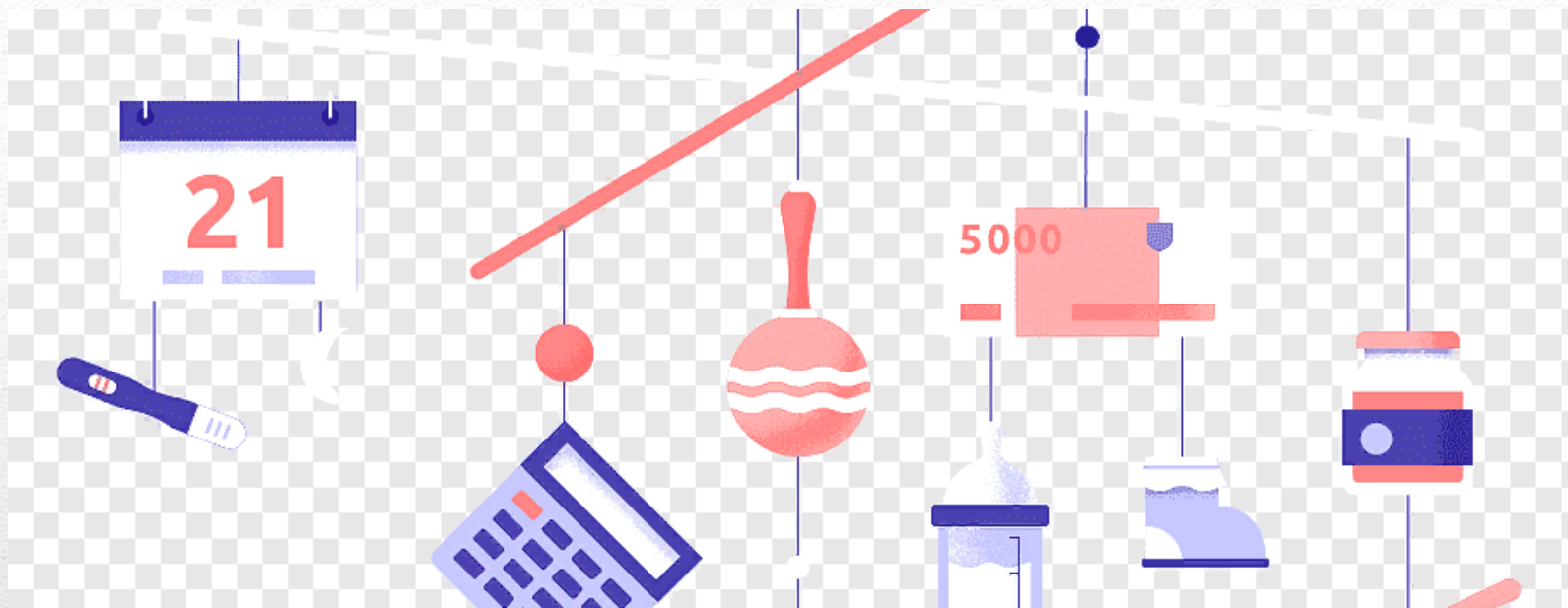


# Qiyosiy tahlil





## **«Qiyosiy tahlil»**

**ikki yoki bir necha ob'ekt (predmet)larni bir- biriga solishtirish, ushbu solishtirishdan ma'lum bir mantiqiy, nazariy xulosalar chiqarish usulidir.**

---

**Qiyoslash tashqi belgilarga nisbatan ham qo'llanilishi mumkin. Masalan, biz deraza, uy, stol-stullarni katta-kichikligiga yoki doira, yarim doira, to'rtburchak ko'rinishlariga muvofiq taqqoslaymiz. Agar stullarni yumshoq yokiki qattiqligiga muvofiq taqqoslasak, ularni sifatlariga muvofiq baholagan bo'lamiz.**



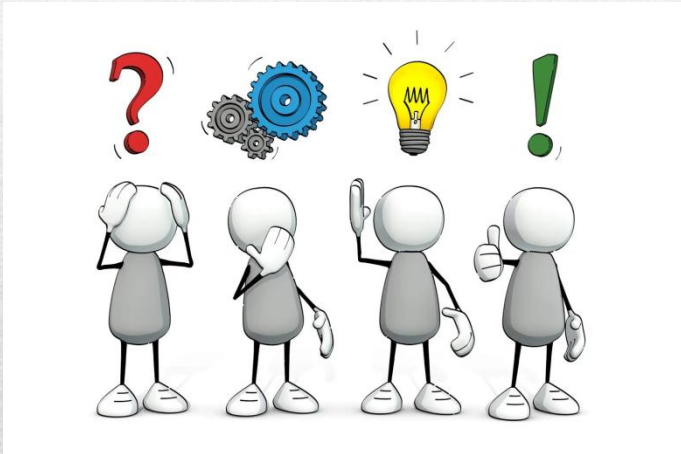




**Qiyosiy tahlil u yoki bu belgilarni, farqlarni aniqlashdan iborat emas, u solishtirishdan chiqariladigan xulosa, fikr, pastulat uchun muhimdir. Agar shunday xulosa bo'lmasa, u shunchaki, ilmiy izlanishlardan yiroq, oddiy kuzatish bo'lib qoladi.**

---

**Qiyosiy tahlil ratsionallikka va ob'ektivlikka asoslanganida ilmiy xususiyat kasb etadi. To'g'ri, qiyoslash mantiqiy xususiyat kasb etishi mumkin. Masalan, Platonning ideal davlati, shahri bilan Forobiyning fozil odamlar shahri faqat g'oyaviy-nazariy qarashlar yordamidagina taqqoslanishi mumkin. Lekin bu qiyos ratsionallikka, ob'ektiv borliq talablariga tayanishni rad qilmaydi. Ratsionallik va ob'ektivlik barcha ilmiy izlanishlar tayanadigan usullar ekan, ular qiyosiy tahlil uchun ham majburiydir.**





**Qiyosiy tahlilda katta va kichik, uzun va qisqa, cheksiz va cheklangan, yangi va eski, yumaloq va cho'ziq, tez va sekin, tirik va o'lik, ongli (aqlli) va ongsiz (beaql), yaxshilik va yomonlik, ijobiy va salbiy kabi hodisalarning ikki, antinomik tomonlarini ifoda-lovchi tushunchalar qo'llaniladi. Yuqorida aytganimizdek, mazkur tushunchalar ob'ekt (predmet)ning yo tashqi belgilari yoki ichki sifatlarini ifodalaydi. Qiyoslash uchun yo tashqi ko'rinishdagi farqlarni yoki ichki sifatlardagi farqlarni topish, ularni taqqoslab ma'lum bir xulosalar chiqarish muhimdir. Xulosalar taqqoslanayotgan ob'ekt (predmet)larning o'zidan, ularni qiyoslashdan keltirib chiqariladi. Xulosa gipoteza tarzida oldindan tayyorlanib, qiyoslash jarayonida to'ldirilishi, aniqlashtirilishi mumkin, lekin u ob'ekt (predmet)ga sun'iy tarzda, zo'rlab yopishtirilmasligi lozim.**



**Qiyosiy tahlilda chizma va sxemalardan foydalanish muhim ahamiyatga ega. Ular tadqiqotchining ob'ekt (predmet)dan nimalar yoki qanday sifatlar izlayotganini aniq ko'rsatib turadi. Chizma va sxemalar taqqoslanayotgan ob'ekt (predmet)larning real holatini ko'rsatib turadi, fikr, xulosa ushbu holatdan kelib chiqariladi. Chizma va sxemalar argumentni, dalil va misollarni ko'rgazmali qiladi, fikr, xulosaga aniq yo'naltirilganlik, mantiqiylik baxsh etadi.**







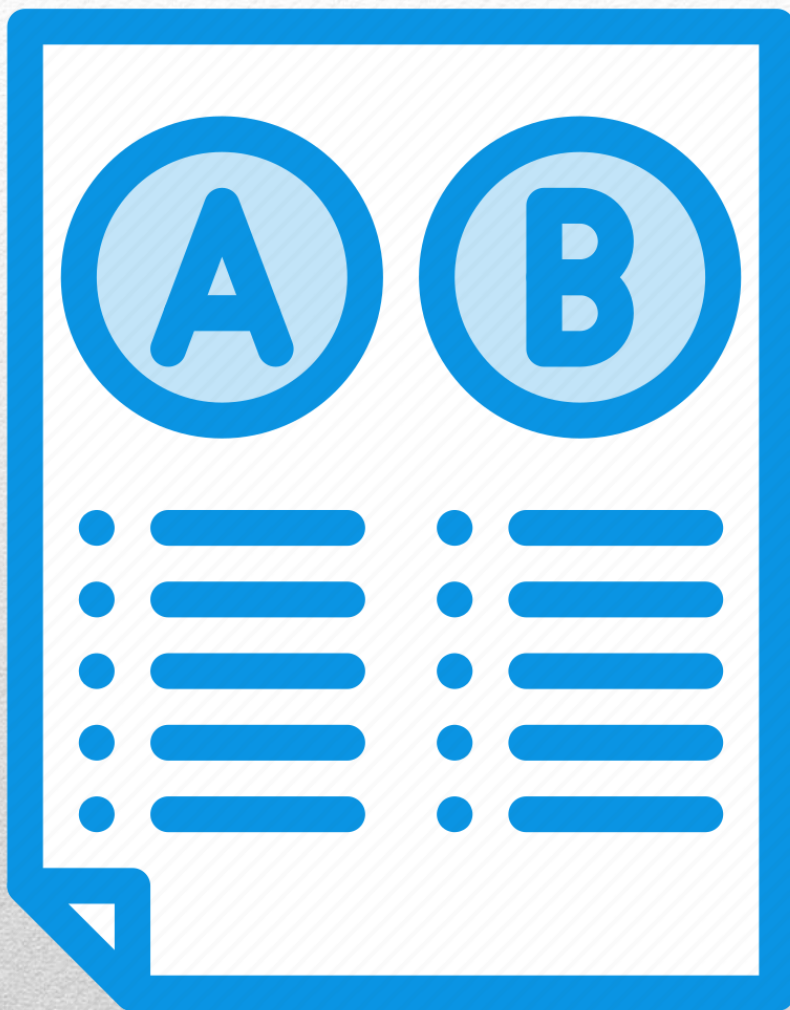
**Qiyosiy tahlil dalil, misol va guvohlarga ham tayanadi. Dalil ogʻzaki, yozma yoki koʻrgazmali boʻlishi mumkin. Ogʻzaki dalil qiyoslana- yotgan obʻekt (predmet)larning real holatidan yoki genezisidan yaxshi xabardor kishidan olinadi. Muammoga oid ilmiy izlanishlar olib borgan mutaxassis koʻrsatmasiga tayanish tadqiqot qimmatini oshiradi. Lekin mazkur dalil mutlaq haqiqat, dogma sifatida qaralmas ligi lozim.**

---



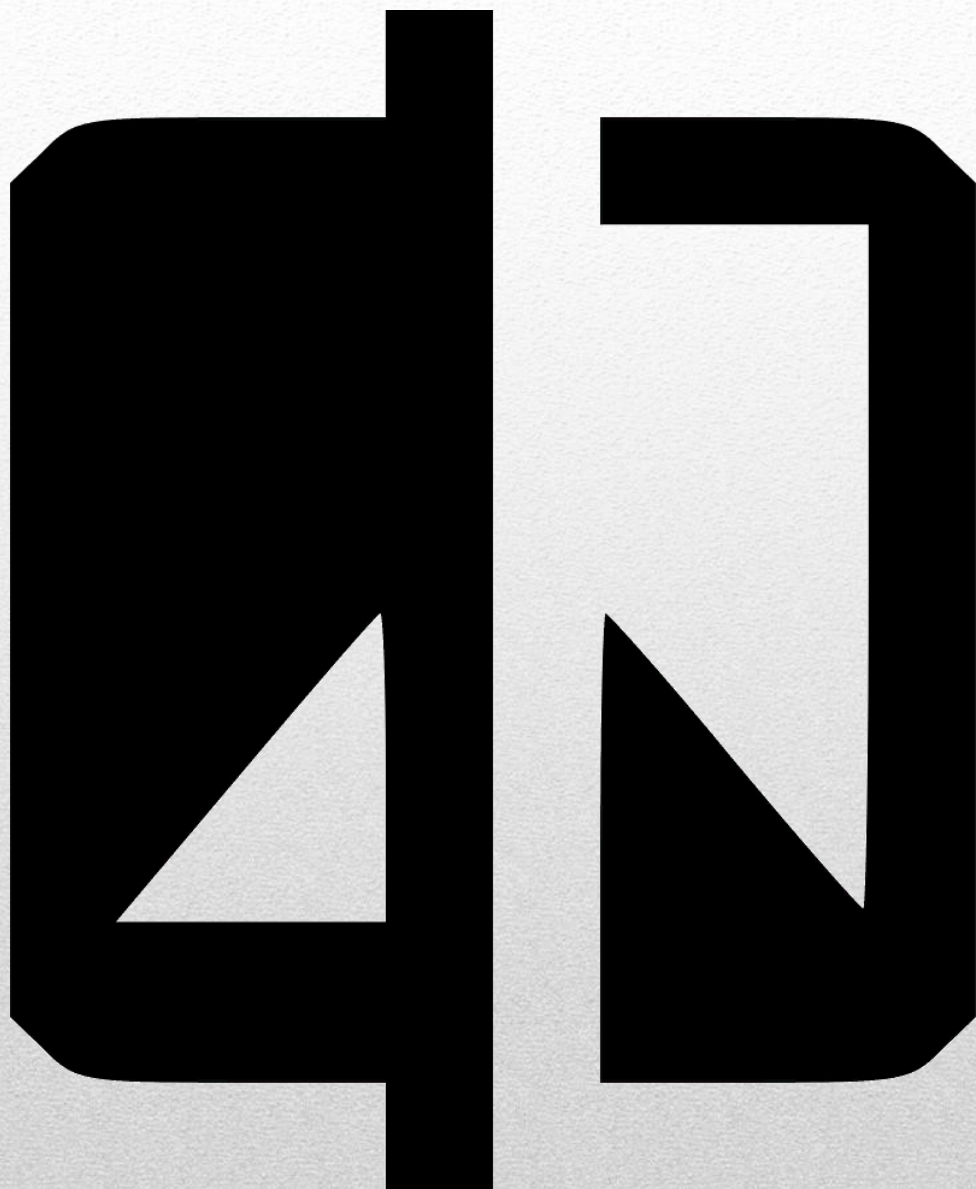
**Goho og'zaki dalil  
sifatida intervyu,  
suhbat usullaridan  
ham foydalaniladi.**





**Yozma dalil ikkinchi yozma manba bilan yoki boshqa kishining fikri bilan qiyoslanganda qiyosiy tahlil hisoblanadi. Agar ayrim olgan yozma manbaning o'zi keltirilsa, boshqa manbalarga qiyoslanmasa, u tarixiy-sotsiologik yoki asiologik yondashuvga aylanadi.**





**Ko'rgazmali dalillarga turli tavsiflar, xronik hujjatlar, kinolavhalar, videomateriallar, fotosuratlar kabilar kiradi. Lekin ular ham o'ziga yaqin, umumiy belgilariga ega hujjatlar, ko'rgazmali dalillar bilan taqqoslanishi zarur.**

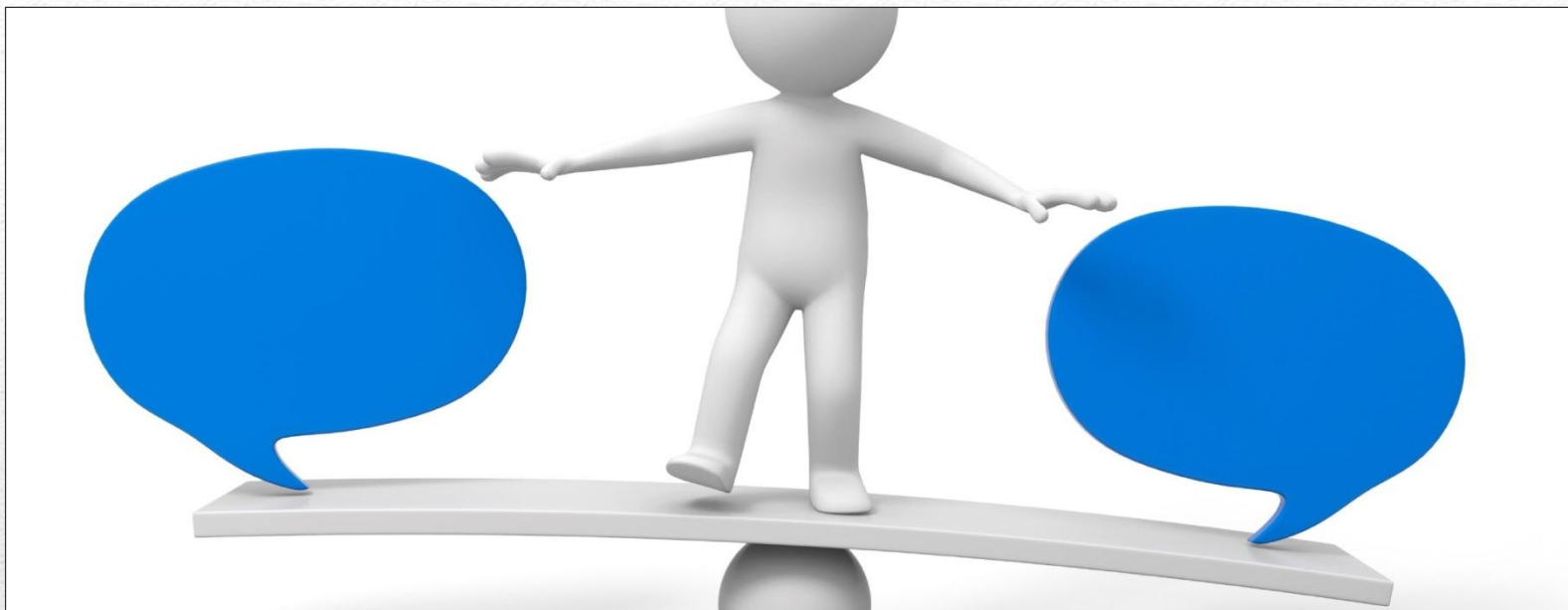


**Qiyosiy tahlil o'tmishdagi voqea, hodisalarni hozirgi davrdagi jarayonlar bilan taqqoslashni ham amalga oshiradi. Mazkur holda tarixni ideallashtirish yoki falsifikatsiyalash imkoni paydo bo'ladi. Bizning fikrimizcha, ularning ikkalasi ham ilmiy izlanish uchun nomaqbul holdir, chunki ijtimoiy hayotning murakkab, ziddiyatli xususiyati uni ideallashtirishni ham, falsifikatsiyalashtirishning ham xatoligini ko'rsatadi. Tarixni hech qachon to'la tiklash mumkin bo'lmaganidek, hozirgi jarayonlarni ham to'la, ob'ektiv o'rganish mumkin emas. Retrospektiv yondashuv qiyosiy tahlilga o'tmishdan, tarixdan mavzu, dalil, misol topib beradi, ushbu manbalarning zamonga nisbatan baholanishini esa qiyosiy taqqoslash usuli amalga oshiradi.**



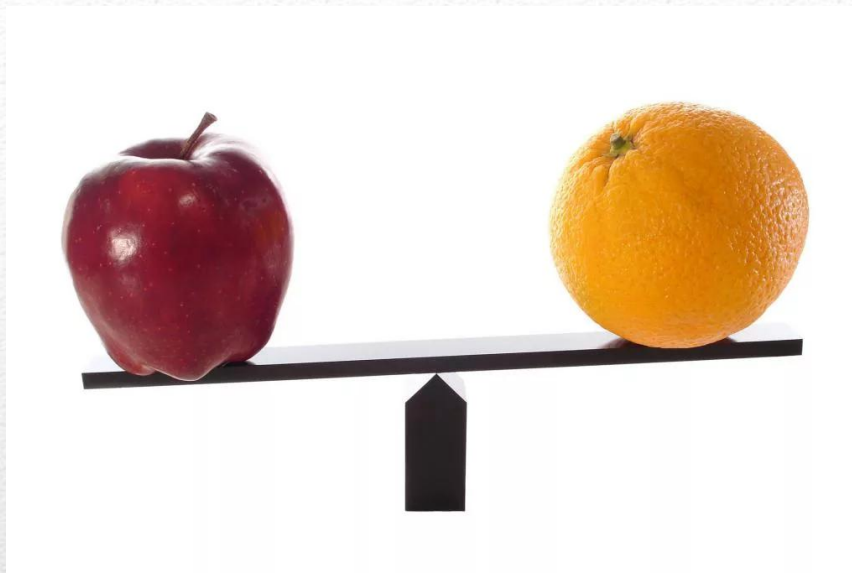
**Qiyosiy tahlil metodi analiz va sintez, tizimli funksional yondashuv, empirik va dala materiallarni yig'ish, kontekst-analiz (manbalar, hujjatlarni o'rganish), modellashtirish kabi usullar bilan ham bog'liqdir. Lekin u ikki yoki undan ortiq ob'ekt (predmet)larni taqqoslashdan iboratdir. Qayerda taqqoslash ilmiy nazariy, mantiqiy fikr, xulosa bilan yakunlansa, shu yerda qiyosiy tahlil metodi qo'llanilgan bo'ladi.**





**Qiyosiy tahlilda ob'ekt (predmet)ning aynanligi, o'zi o'zi uchun mavjudligi tayanch nuqta qilib olinadi va ikkinchi, qiyoslanayotgan ob'ekt (predmet)ning ham aynanligi unga qiyoslanadi. Agar ob'ekt (predmet)ning dinamik xususiyatlari o'rganilmoqchi bo'lsa, qiyoslanayotgan ob'ekt (predmet)ning ham dinamik xususiyatlari kuzatiladi. Ob'ekt (predmet)ning statik, turg'un holati ikkinchi ob'ekt (predmet)ning dinamik holatiga qiyoslansa, shubhasiz, noob'ektiv fikr, xulosa kelib chiqadi. Genezis genezisga, shakllanish jarayoni shakllanish jarayoniga, yuksalish yuksalishga, transformatsiya jarayonlari transformatsiya jarayonlariga qiyoslanganda, ob'ekt (predmet) haqida ob'ektiv xulosa chiqariladi.**



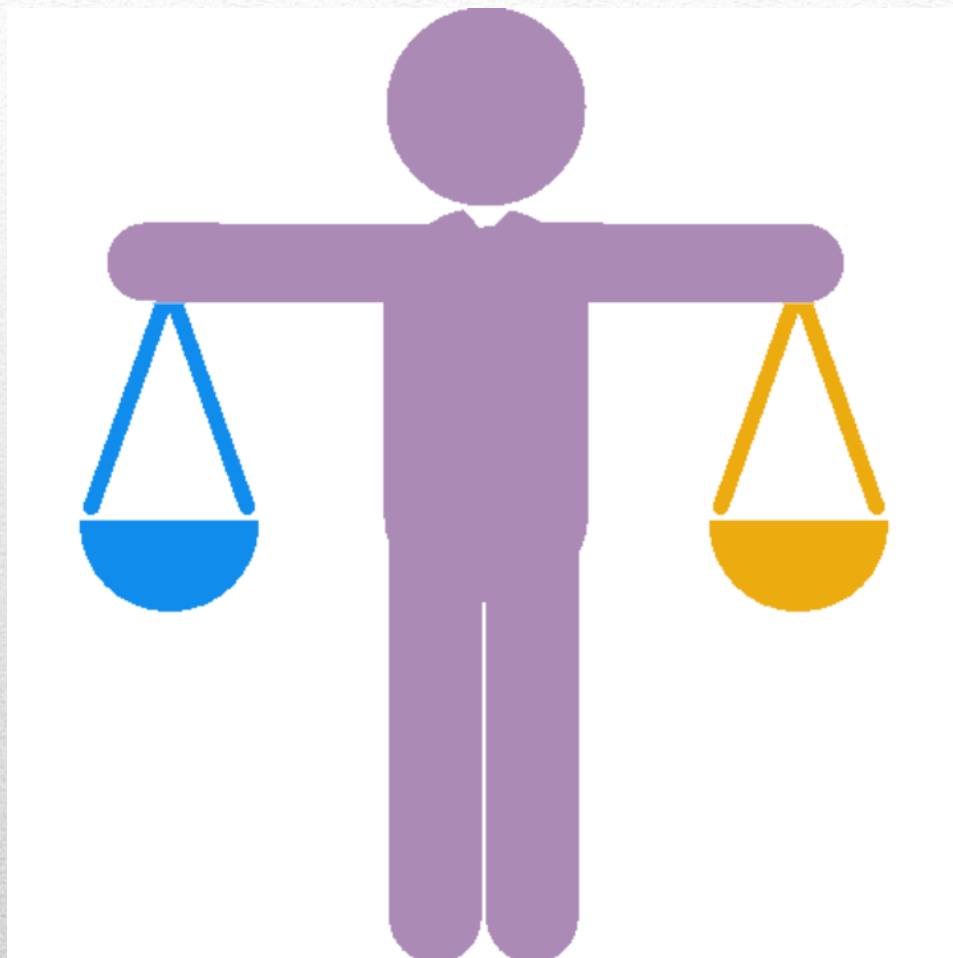


**Distinksiya qiyoslashtirilayotgan ob'ekt (predmet)lar o'rtasida o'ziga xosliklarni, farqlarni ochib berish jarayonini bildiradi. Qiyoslanayotgan ob'ekt (predmet)lar mutlaq aynan bo'lolmaydi, hech bo'lmaganda ular shaklan farqlanadi. Lekin mazkur farqlanish qiyosiy tahlil qilishga xalaqit bermaydi. Masalan, yozuv stoli bilan oshxona stoli bir-biridan shaklan farq qiladi, bu farq ularni qiyosiy tahlil qilishga xalaqit bermaydi. Distinksiyasiz qiyosiy tahlilni amalga oshirib bo'lmaydi.**

---

**Analogiya qiyoslanadigan ob'ekt (predmet)lar o'rtasidagi bog'liqlikni, yaqinlikni yoki ma'lum bir farqlarni topish usulidir. Analog esa qiyoslanadigan ob'ekt (predmet)ga yaqin nusxa, shakl, xususiyatdir. Analogsiz qiyoslash yo'q, shuning uchun analog substrat (substansiya)ga o'xshash, qiyoslanadigan ob'ekt (predmet)dir.**

---



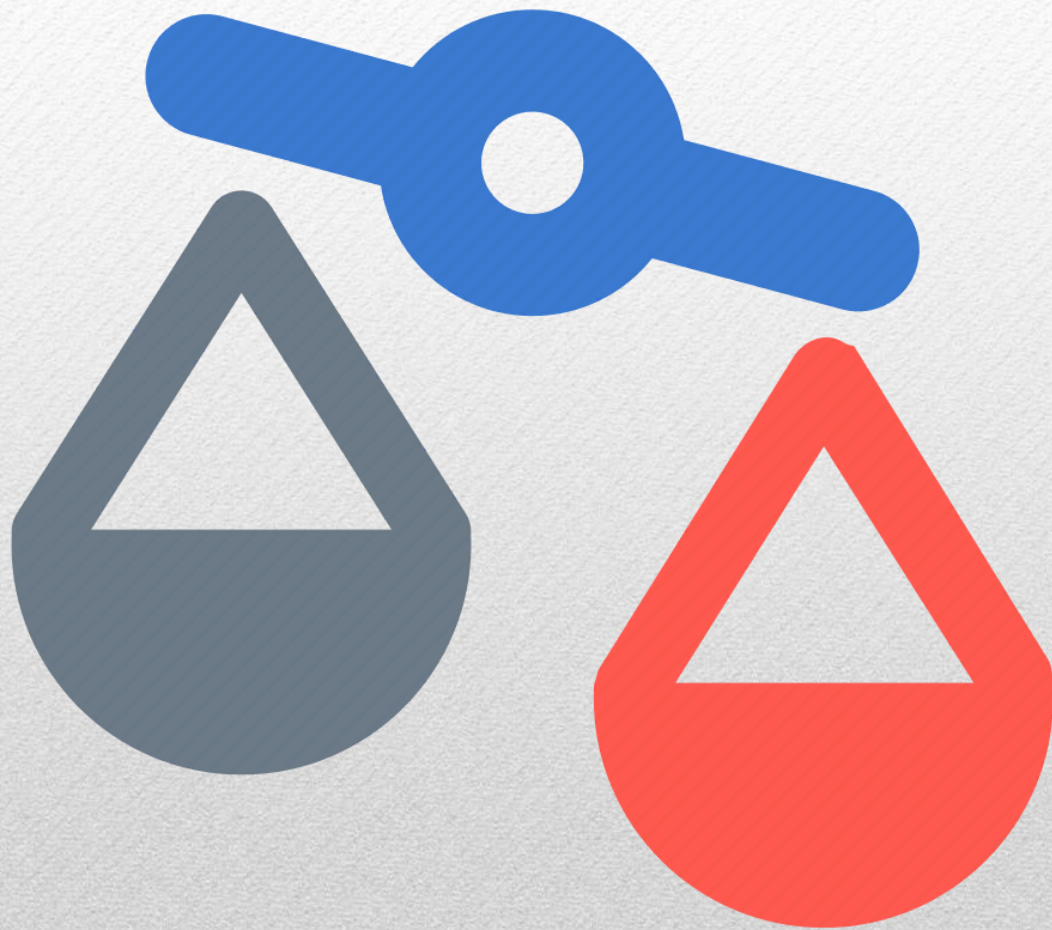




**«Izomorfizm»**  
qiyoslanayotgan ob'ekt  
(predmet)larning shaklan  
yaqinligini, tengligini,  
aynanligini ifodalaydigan  
tushunchadir. Izomorfizm  
shaklan yaqinlikni  
ifodalasa-da, ichki  
xususiyatlardagi  
polimorfizmni rad etmaydi.

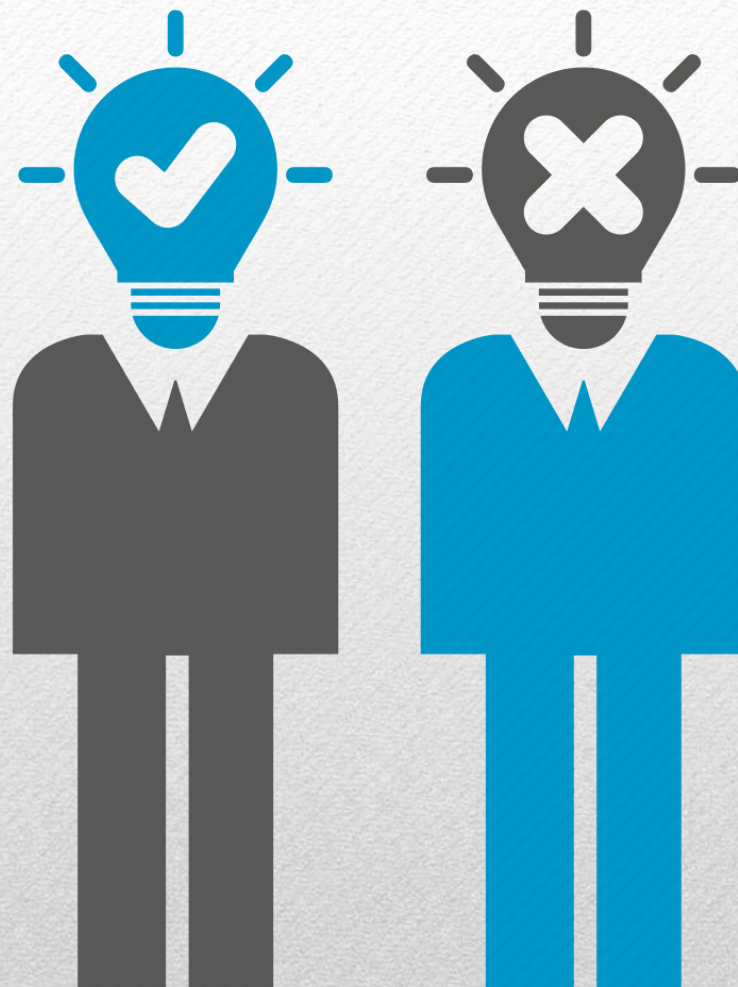
---

**Analog bilan  
izomorfizm o'rtasida  
o'xshashlik ko'p, lekin  
analogda shaklan  
farqlar bo'lishi  
mumkin.**





**Ba'zi tadqiqotchilar o'zi  
yashayotgan davrni  
maqtash uchun  
o'tmishdan kamchilik,  
xato qidiradilar,  
vaholanki, ikki davr  
aniq dalillar, misollar  
va hat sohalari orqali  
taqqoslanishi lozim.**



**E'tiboringiz uchun  
rahmat!**

